

**BAGRAMET** 

producer since 1974

**KÄYTTÖOHJEET**  
**PIENIEN SIEMENIEN JA RAKEISTEN**  
**LANNOTTEIDEN LEVITIN**

**Piensiementen kylvökone RS 100**



**Keskitymme  
turvallisuuteen**

**Valmistaja:**

BAGRAMET Spółka z o.o.  
77-100 Bytów, ul. Przemysłowa 2D, Poland  
Tel./Fax: +48 (59) 822 33 00 | E-mail: [biuro@bagramet.eu](mailto:biuro@bagramet.eu)



producer since 1974

## ARVOISAT ASIAKKAAMME!

Kiitämme Teitä luottamuksesta, kun valitsitte tämän tuotteen. Koneen edut tulevat täysin esiin vain silloin, kun konetta käytetään ohjeiden mukaisesti.

Ostaessanne koneen myyjä antaa ohjeet koneen käyttöön, säätöön ja huoltoon. Sen lisäksi ostajan täytyy perehtyä tarkasti käyttöohjeeseen. Pyydämme lukemaan käyttöohjeen tarkasti ennen ensimmäistä käyttökertaa.

Pyydämme myös noudattamaan turvallisuusohjeita, jotka sisältyvät käyttöohjeisiin. Ohjeiden noudattaminen vähentää tapaturmariskiä ja koneen vahingoittumisriskiä sekä varmistaa koneen pitkäaikaisen kestävyys ja luotettavan toiminnan.

Jos koneeseen haluaa tehdä muutoksia, joita ei ole listattu tai hyväksytty käyttöohjeessa, täytyy siihen saada kirjallinen lupa tehtaalta.

## VARAOSIEN TILAAMINEN

Tilattaessa varaosia, tarvitaan tiedot jotka löydät tyyppikilvestä: tyyppi ja koneen valmistenumero.

Pyydämme, kirjoittakaa nämä tiedot alla olevaan kenttään, jotta ne olisivat helposti saatavilla.

Koneen tyyppi, valmistenumero.....
---------------------------------------

Käytä vain BAGRAMET alkuperäisvaraosia. Itse tehtyjen osien käyttö vaikuttaa negatiivisesti koneen ominaisuuksiin ja kestävyys ja voi nostaa tulevaisuudessa huoltokustannuksia.

Pyydämme ottamaan huomioon, että BAGRAMET ei ota vastuuta vahingoista ja toiminnallisista vioista, jotka aiheutuvat muiden, kuin alkuperäisvaraosien käytöstä.



## KÄYTTÖOHJEET

### SISÄLTÖ:

1. TUNNISTAMINEN.....	4
2. SOVELTUVUUS.....	4
3. RAKENNE JA KÄYTÖN PERIAATTEET.....	4
4. MALLIN KUVAUS JA TEKNISET OMINAISUUDET.....	5
5. MÄÄRITTELY.....	6
6. TYÖTURVALLISUUS MÄÄRÄYKSET.....	6
7. KÄYTTÖOHJEET.....	8
7.1. LEVITTIMEN VALMISTELU TYÖHÖN.....	8
7.2. LEVITTIMEN KIINNITYS.....	8
7.3. KYLVÄMISEN PARAMETRIEN SÄÄTÖ.....	8
8. HUOLTO.....	8
8.1. KÄYTTÖ JA KUNNOSSAPITO.....	8
8.2. VARASTOINTI JA KUNNOSSAPITO.....	9
8.3. PURKAMINEN JA ROMUTAMINEN .....	9
9. OHJAUSPANEELI.....	10
10. HUOLTO JA KORJAUS.....	11
11. SÄÄDÖT JA VIAT.....	12
12. KINNITYSPULTTIEN LUETTELO.....	13
13. TAULUKKO 1. SINAPINSIEMENIN KYLVÄMISEN TAULUKKO.....	15
14. TAKUUTODISTUS.....	16

## 1. TUNNISTAMINEN

Levitin on varustettu tyyppikilvellä, josta löytyy seuraavat tiedot:

- koneen tyyppi, - malli, - valmistusnumero, - valmistusvuosi  
HUOMIO! Yllä mainitut tiedot ovat välttämättömiä tilattaessa varaosia.

## 2. SOVELTUVUUS

Kerääjäkasvien levitin RS 100 soveltuu pienien siemenien, kuten: sinapinsiemen, apilan yms. kylvämiseen. Koneella ei saa levittää hiekkaa tai suolaa.

## 3. RAKENNE JA KÄYTÖN PERIAATTEET

Levitin koostu rungosta, säiliöstä, annostelu koneistosta ja levitinlautasesta. Rungon alapuolelle on kiinnitetty sähkömoottori jonka akselille on asennettu levityslautanen. Levityslautasen yläpuolelle on asennettu sähköinen annostelu koneisto, sekä säiliö joka on asennettu erityiseen suppiloon.

Kylvön leveys säädetään sujuvasti muuttamalla kylvölevyn pyörimisnopeutta joka saa voimansa sähkömoottorilta. Kylvetyn materiaalin annostelua ohjataan manuaalisesti asetusten kautta annosteluaukosta, joka on säiliön pohjalla.

Kylvön tasaisuus saavutetaan levitinlautasen lapojen asianmukaisilla asetuksilla (mekaaninen siirto levyn pitkittäisissä rei'issä ja lukitseminen ruuvilla).



**12V**

Levitin toimii 12V jännitteellä, jota syötetään traktorista tai muusta levitintä käyttävästä työkoneesta.

Levitin voidaan kiinnittää traktorin taakse, eteen tai sivulle tai asentaa muokkaus koneeseen. Levitinlautasen optimaalinen työkorkeus on 1m.

#### **4. MALLIN KUVAUS JA TEKNISET OMINAISUUDET**

- 1.** Levittimen ja säiliön yhteispaino 35 kg
- 2.** Jännite: 10 -15 Volttia
- 3.** Virrankulutus: 15A alussa, noin 10 A normaali toimintatilassa.
- 4.** Moottorin teho: 150 W.
- 5.** Kierroslukualue: 300 kierr./min – 2700 kierr./min.
- 6.** Säiliön tilavuus: 110 litraa.
- 7.** Kylvö leveys (riippuu levitinlautasen kierroksista): 2,5- 15 m.
- 8.** Koneen melun määrä, ei ylitä traktorin melua, se ei ole enemmän kuin 85dB.

Jos ajoneuvo ei ole varustettu generaattorilla, täytyy akun olla hyvin ladattu. Akun riittämätön lataus voi aiheuttaa sen, että koneen haluttua kierrosnopeutta ei saavuteta, myös johdon pidentäminen voi aiheuttaa merkittävän tehon häviämisen.

## 5. MÄÄRITTELY

MALLI	MITAT (mm)	PAINO (kg)	SUOSITELTAVA SIEMEN MATERIAALI	SÄHKÖMOOTTORI
RS 100	500x540x930	n. 35	siemenet niin kuin: timotei, sinappisiemen, apila, yms. sekä kaikenlaisia rakeiset lannoitteet	12V, 150W 3000 kierr./min

## 6. TYÖTURVALLISUUS MÄÄRÄYKSET



HUOMIO  
PYÖRIVÄ ELEMENTTI



HUOMIO  
ÄLÄ LAITA KÄTTÄ



ÄLÄ SIRTÄÄ  
LEVITINLAUTASESTA

### HUOMIO!

### LAITETTA EI TULISI SIRTÄÄ LEVITINLAUTASESTA!

Tutustu ensin tähän käyttöohjeeseen, ennen kuin otat koneen käyttöön, valmistelet työhön, suoritat kunnossapitoa ja korjauksia.

### Työturvallisuus määräykset:

1. Levittimen kanssa saa työskennellä vain täysi-ikäinen henkilö, joka on tutustunut koneen käyttöohjeeseen ja hänellä on oikeus ajaa traktoria.
2. On mahdotonta hyväksyä koneen käyttöä henkilöltä, joka on alkoholin tai muiden päihdyttävien aineiden vaikutuksen alaisena.
3. Levittimen käyttöohjeiden on oltava sijoitettuna koneen viereen. Jos levitintä lainataan tulee käyttöohjeet antaa mukaan.
4. Vastaanottaessanne konetta, tarkistakaa että kone ei ole vaurioitunut kuljetuksen aikana.
5. Käynnistettäessä konetta, tulee huomioida kaikki varoitukset.
6. Noudata äärimmäistä varovaisuutta valmistellessasi konetta työkuuntoon, sekä kiinnitettäessä ja irrottaessa sitä traktorista tai muusta peruskoneesta.
7. Koneen saa käynnistä vain silloin, kun kaikki suojalaitteet ovat suoja asennossa.
8. Koneen käydessä ulkopuolisten henkilöiden läsnäolo lähietäisyydellä on kielletty.
9. Huollon ja kunnossapidon aikana, kone pitää olla irti kytkettynä virtalähteestä.
10. Tasaisella tiellä/pellolla max. nopeus 15 km/h, epätasaisella tiellä/pellolla alle 8km/h.
11. Ensimmäisen työtunnin jälkeen tarkista kaikkien ruuvien ja mutterien kireys.
12. Jos koneessa ilmenee mekaaninen vika, on sen käyttö kielletty.
13. Koneen toiminta elementtien häiriöt poistetaan vain silloin, kun traktorin moottori on sammutettu ja virta-avain on otettu pois.
14. Ennen kuin poistut traktorista (tai toisesta ajoneuvosta), sammuttaa moottori, ota virta-avain pois ja kytke käsijarru.
15. Ihmisten kuljettaminen koneen päällä on kielletty.
16. Levitintä siirtäessä ota kiinni koneen metalliosista.
17. Työn jälkeen konetta ei saa jättää paikkaan, missä se voi aiheuttaa varaa ihmisille tai eläimille.
18. Ennen varastointia tulee levitin ehdottomasti tyhjentää sinne jääneistä siemenistä tai lannoitteista ja suojata kosteudelta. Levitin tulee säilyttää kuivassa paikassa.



## **7. KÄYTTÖOHJEET**

### **7.1. LEVITTIMEN VALMISTELU TYÖHÖN**

Levitin toimitetaan vastaanottajalle täysin koottuna, kaukosäädin on koneen säiliössä. Ennen kun aloitat jonkun toiminnan, ota kaukosäädin säiliöstä. Ennen työn aloittamista tulisi tarkistaa laitteen tekninen kunto.

Jos huomaat koneessa vaurioita tai kuluneita osia, jotka heikentävät koneen työn laatua, tulisi osat vaihtaa uusiin.

Lisäksi kuuluu:

- tarkista ruuviliitokset, jos huomaat, että ne ovat löysät, kiristä ne,
- tarkista, pyöriikö levittimen lautanen vapaasti,
- tarkista, että annostelijan luukku aukeaa ja menee kiinni sujuvasti.

### **7.2. LEVITTIMEN KIINNITYS**

Levitintä siirtäessä ota kiinni koneen rungon metalliosista. Siirtäessä ei saa pitää kiinni säiliöstä. Levitin kuulu kiinnittää kunnolla käyttämällä ruuveja ja hyödyntämällä reikiä rungossa.

Levittimelle on saatavissa lisäksi erillinen kiinnike, joka voidaan yhdistää erilaisiin koneisiin ja ajoneuvoihin esim. mönkijään.

### **7.3. KYLVÄMISEN PARAMETRIEN SÄÄTÖ**

Levitin lautasen pyörimisnopeutta säädetään ohjauspaneelin avulla, joka on yhdistetty levittimen johdolla. Annosteluaukon koon muuttaminen on mahdollista säätimen avulla, joka löytyy säiliön alla koneen sivulla.

## **8. HUOLTO**

### **8.1. KÄYTTÖ JA KUNNOSSAPITO**

Ennen säiliön täyttöä tulee tarkistaa annosteluaukon sulkijan toiminta, on mahdollista, että luisti on jumissa. Tarkastaminen suoritetaan avaamalla ja sulkemalla annosteluaukko muutaman kerran.

Kylvämisen jälkeen tulee säiliö tyhjentää ja puhdistaa levityskoneisto siemenistä tai lannoitteista, sekä suojata kosteudelta.



producer since 1974

### Yleiset menettelysäännöt käytöstä ja huollosta

1. Korjaus, puhdistaminen ja huoltotyöt on tehtävä silloin, kun moottori on sammutettu ja virta-avain otettu pois.
2. Tarkista säännöllisesti ruuvien kireys ja kiristä ne tarvittaessa. Vaihtaessa ruuveja ja muttereita tulisi käyttää saman tasoisia tai laadukkaampia korvikkeita tilalle.
3. Varmista, että vaihto-ruuvit ovat oikeita ja niiden kierteet ovat puhtaat. Tämä ehkäisee vaurioitumista kiristettäessä.
4. Vaihtamisessa käytä sopivia käsineitä ja työkaluja.
5. Ennen sähkötyön tai hitsaamisen aloittamista irrota virta laitteesta.
6. Varaosien täytyy vastata valmistajan määrittämiä teknisiä vaatimuksia.

### **8.2. VARASTOINTI JA KUNNOSSAPITO**

Työskentelyn päätyttyä, piensiemenkylvökone tulee puhdistaa ja säiliöstä poistaa käyttämättömät siemenet tai lannoitteet ja tarkasti puhdistaa annostelukoneisto. Jääneet siemenet voivat kosteuden avulla aloittaa itämisen, joka voi johtaa kylvö-/levitin koneiston tukkeutumiseen. Kone pitäisi säilyttää kuivassa ja tuuletetussa paikassa, sekä suojata pölyltä ja kosteudelta.

### **8.3. PURKAMIEN JA ROMUTAMINEN**

Koneen purkamisessa ja romuttamisessa tulee noudattaa seuraavia ohjeita:

- teräsosat kerätä yhteen paikkaan, tarpeettomat ja sopimattomat osat, vie romutus pisteeseen.
- muoviosat erikseen, niitä voit viedä kierrätykseen,
- muoviosia ja kumia ei saa polttaa.

## 9. OHJAUSPANEELI

Display of spreader disc speed

Spreader disc speed adjustment switch



Hopper shutter closing and opening switch

ON/OFF switch

### Painikkeet ylhäältä alas:

1 ja 2 levitin lautasen pyörimisnopeuden muutos painikkeet.

3 Luisti avaus ja sulku painike.

4 ON/OFF painike

Oikealla ylhäällä pyörimisnopeuden näyttö.

Ohjaimen kytkeminen pitäisi olla suora virtalähteeseen. Johdin "+" merkattu punaisella pannalla yhdistettään akun "+" napaan, sinisellä pannalla merkattu johdin "-" yhdistettään akun "-" napaan.

Laite käynnistyy, kun painetaan **ON/OFF painiketta**, joka käynnistää levittimen sähkömoottorin. Tässä tilassa alkavat vilkkua näytön käyttöaiheet. aloittaessa kylvöä



*producer since 1974*

tulee painaa **painike joka sulkee ja avaa luisti säiliössä**, jotta siemenet putoaa lautaselle (käyttöaiheet näytöllä lakkaavat vilkkumista). Levitinlautasen pyörimisnopeutta muutetaan näytön vieressä olevalla säätimellä, (levitin lautasen pyörimisen nopeuden säätimet/painikkeet). Lyhyt painaminen aiheuttaa yhden yksikön muutoksen, pitkä painaminen muuttaa säätimen aihealuetta – automaattinen käyttöaiheiden muutos. Työ lopetetaan laittamalla luisti kiinni sopivalla painikkeella, sekä **painikkeella ON/OFF**.

**Näytössä** voi esiintyä seuraavat viestit:

E1 – (ERROR 1) - moottorin ylikuormitus tai moottorin sähkövirtapiirrin oikosulku.

E2 – (ERROR 2) – toimilaitteen ylikuormitus tai toimilaitteen sähkövirtapiirrin oikosulku.

## **10. HUOLTO JA KORJAUS**

### **Takuuhuolto ja sen jälkeinen huolto:**

Forestpolator Oy, Viisteentie 10, 69750 Sillanpää, Finlandia +358 40 8242289

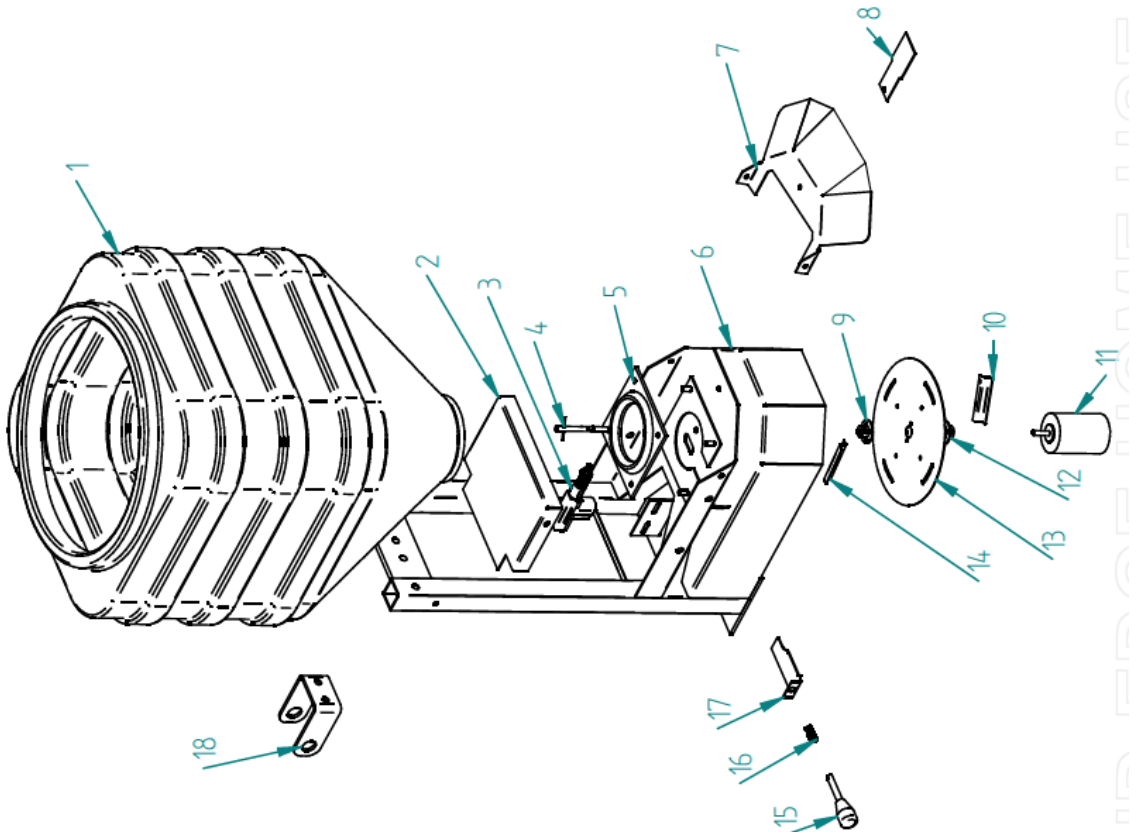
## 11. SÄÄDÖT JA VIAT

Ongelma	Ratkaisu
1. Levitin ei toimi vaikka on kytketty akkuun.	1. Tarkista, että johdot ovat kiinnitetty oikein akkuun. 2. Tarkista onko sulake ehjä. Jos sulake on vaurioitunut vaihda uuteen (samat parametrit)
2. Levitin lautanen ei pyöri	1. Irrota johdot virtalähteestä. 2. Tarkista käsillä, että levitin lautanen pyörii kevyesti, jos joku esine jarruttaa, poista se. 3. Tarkista, että sekoittaja (puiko) säiliössä ei ole jumissa – puikkoa voit purkaa avaamalla kuusiokoloruuvien jonka löydät levitinlautasen ylemmässä asennossa.
3. Luisti ei sulje syöttöaukkoa.	1. Irrota levitin virtalähteestä. 2. Tarkista, että mikään ei estä virran kulkua toimilaitteen ja luistin välissä. 3. Jos luistia ei pystytä liikuttaa käsin, se täytyy irrottaa ja pestä kunnolla. 4. Testaa toimilaite – irrota toimilaite ja kiinnitä se toiseen virtalähteeseen (12V).

## 12. Kinnityspulttien luettelo

Lukujärjestys	Yksityiskohdan nimi	Määrä	Osan nro
1	Ruuvi M12x65	2	00_01_01
2	Itselukiutuva mutteri	2	
3	Aluslevy	4	
4	Ruuvi M8x25	2	01_01_01
5	Aluslevy M8	2	
6	Ruuvi M4x40	2	01_07_01
7	Itselukiutuva mutteri M3	2	
8	Aluslevy M3	4	
9	Pidätinruuvi M8x16	2	01_02_01
10	Itselukiutuva mutteri M6	4	00_01_02
11	Aluslevy levea M6	4	
12	Kuusiokoloruuvi M8x16	3	
13	Itselukiutuva mutteri M6	3	01_01_03
14	Aluslevy M6	6	01_02_02
15	Ruuvi M5x16	1	
16	Aluslevy M6	2	
17	Itselukiutuva mutteri M6	1	00_03_06
18	Ruuvi M5x12	4	
19	Aluslevy M5	8	
20	Itselukiutuva mutteri M5	4	00_03_05
21	Ruuvi M5x16	2	
22	Aluslevy M5	4	
23	Itselukiutuva mutteri M5	2	00_04_01
24	Aluslevy M10	1	
25	Sokka 2,5x20	1	
26	Ruuvi M10x35	2	00_02_06
27	Itselukiutuva mutteri M10	2	
28	Aluslevy M10	4	

Number	File Name (no extension)	Quantity
1	00_01_01_ Säiliö	1
2	01_01_01_ Takalukku	1
3	01_07_01_ Sähköinen servomoottori	1
4	01_02_01_ Sekoitin	1
5	00_01_02_ Säiliön pohja	1
6	01_01_02_ Runko	1
7	01_01_03_ Suojakotelo	1
8	01_02_02_ Luisti	1
9	00_03_08_ Yläholkki	1
10	00_03_06_ Siipi	1
11	00_07_01_ Moottori	1
12	00_03_07_ Alaholkki	1
13	00_03_05_ Lautanen	1
14	00_03_06_ Siipi	1
15	01_04_01_ T-kahva	1
16	01_04_02_ T-kahvan jousi	1
17	01_04_03_ Annostelulaite	1
18	00_02_06_ Kiinnike	1



## 13. Taulukko 1. Sinapinsiemenin kylvämisen taulukko

Kylvöleveys (m)	2				4				6				6				10			
Lautasen pyörimisnopeus (näytöltä)	5				15				30				40				50			
Ajonopeus (km/h)	6	8	10	12	6	8	10	12	6	8	10	12	6	8	10	12	6	8	10	12
Annosteluaukon asento (asteikolta)																				
10kg/ha	1,0	1,2	1,4	1,6	1,2	1,4	1,6	1,8	1,6	1,8	2,0	2,2	2,0	2,2	2,4	2,6	2,2	2,4	2,6	2,8
15 kg/ha	1,8	2,0	2,2	2,4	2,0	2,2	2,4	2,6	2,4	2,6	2,8	3,0	2,8	3,0	3,2	3,4	3,0	3,3	3,6	3,9
25kg/ha	2,6	2,8	3,0	3,2	2,8	3,0	3,2	3,4	3,2	3,4	3,6	3,8	3,6	3,8	4,0	4,2	4,1	4,4	4,7	5,0

Taulukko 1. Sinapinsiemenin kylvämisen taulukko

Huomio: Taulukossa olevat parametrit vastaavat sinapinsiemenin kylvämistä 80 cm korkeudelta. Ennen kylvämistä tulee tehdä kiertokoe.

### KIERTOKO

Ennen kylvämistä tulee suorittaa koneella kiertokoe, jotta voidaan määrittää annosteluaukon luistin asento ja koneen kierrosluku, jotta saadaan haluttu siemenmäärä/ha.

Kiertokoe on parasta suorittaa laittamalla kylvökone pahvilaatikkoon, koska silloin on helppo punnita siemenet ja käyttää niitä uudelleen. Oheisesta taulukosta löydät ohjeelliset arvot joita kannattaa hyödyntää kiertokokeen suorittamisessa. Levityslautasen pyörimisnopeudella määritetään koneen kylvöleveys. (lopullinen arvo levityslautasen pyörimisnopeudeksi tulisi määrittää kylvön aikana, tarkkailemalla kylvön leveyttä).

### **Kylvettyjen siemenien määrä, määritetään seuraavan kaavan mukaisesti:**

kylvetty määrä x ajonopeus x kylvön leveys/600 = kylvetty määrä/min

$$\frac{\text{kg/ha} \times \text{km/h} \times \text{m}}{600} = \text{kg/min}$$

Esimerkki:

kylvön tarvittava annos                   – 25kg/ha  
 ajonopeus                                       - 12 km/h  
 haluttu kylvöleveys                         - 3m

$$\frac{25\text{kg/ha} \times 12 \text{ km} \times 3 \text{ m}}{600} = 1,5 \text{ kg/min}$$

Jos edellä mainittujen tietojen mukaan ja annosteluaukon luistin paikassa "2,4" saadaan kylvö 1,2 kg/min, se tarkoittaa, että annosteluaukon luistin avautuminen täytyy nostaa esim. "2,8" ja uudestaan tarkistaa kylvö kg/min.

Toistamalla mittaukset muutaman kerran, löytyvät sopivat arvot annosteluaukolle ja koneen kierrosluvulle.

## 14. Takuutodistus

BAGRAMET Sp. z o.o. Przemysłowa 2D, 77-100 Bytów, Poland, Tel/Fax: +48 59 822 33 00

### Takuutodistus

Tuote: **Piensiemenelaite RS100**

Valmistusnumer: .....

Myynti päivämäärä:.....

Laskun numero:.....

1. Takuu on voimassa 12 kuukautta myyntihetkestä alkaen. Tämän kauden aikana esitetyt viat korjaa myyjä, maksutta.
2. Takuun mukaisia korjauksia voidaan tehdä ainoastaan, kun käyttäjä esittää takuutodistuksen. Itse tehdyt muutokset takuukortilla mitätöi takuun.
3. Takuukorjauksella ymmärretään toimenpiteitä, jotka vaativat asianmukaista vian poistamista ja kuuluvat takuuseen. Takuukorjaus ei koske toimenpiteitä jotka ovat määritelty käyttöohjeissa, jotka käyttäjä on velvollinen toteuttamaan itse omalla kustannuksellaan.
4. Takuuaika pidennetään sen verran, kun tuote on korjauksessa. Korjaus aika lasketan päivästä milloin ilmoitetaan laitteen viasta siihen asti, kun vastaanotetaan korjattu laite.
5. Takuu ei kata: mekaanisia, kemiallisia ja lämpö- vaurioita, sekä kaikki muut vauriot jotka johtuvat käyttäjän teosta tai huolimattomuudesta.
6. Takuukorjauksen päivämäärät huoltokeskus todistaa takuukorttiin.
7. Valitusten käsittelyn liittyvät kustannukset veloitetaan siltä osapuolelta, joka on vastuussa vikojen aiheuttamisesta.
8. Hyväksyminen korjauksiin lähetetään 14 päivän sisällä. Korjaukset tapahtuu mahdollisimman pian.

<p style="text-align: center;"><b>I korjaus</b></p> <p>Vastaanottopäivä korjattavaksi.....</p> <p>Korjauspäivä.....</p> <p>Huollon allekirjoitus.....</p>	<p style="text-align: center;"><b>II korjaus</b></p> <p>Vastaanottopäivä korjattavaksi.....</p> <p>Korjauspäivä.....</p> <p>Huollon allekirjoitus.....</p>
<p style="text-align: center;"><b>III korjaus</b></p> <p>Vastaanottopäivä korjattavaksi.....</p> <p>Korjauspäivä.....</p> <p>Huollon allekirjoitus.....</p>	<p style="text-align: center;"><b>IV korjaus</b></p> <p>Vastaanottopäivä korjattavaksi.....</p> <p>Korjauspäivä.....</p> <p>Huollon allekirjoitus.....</p>